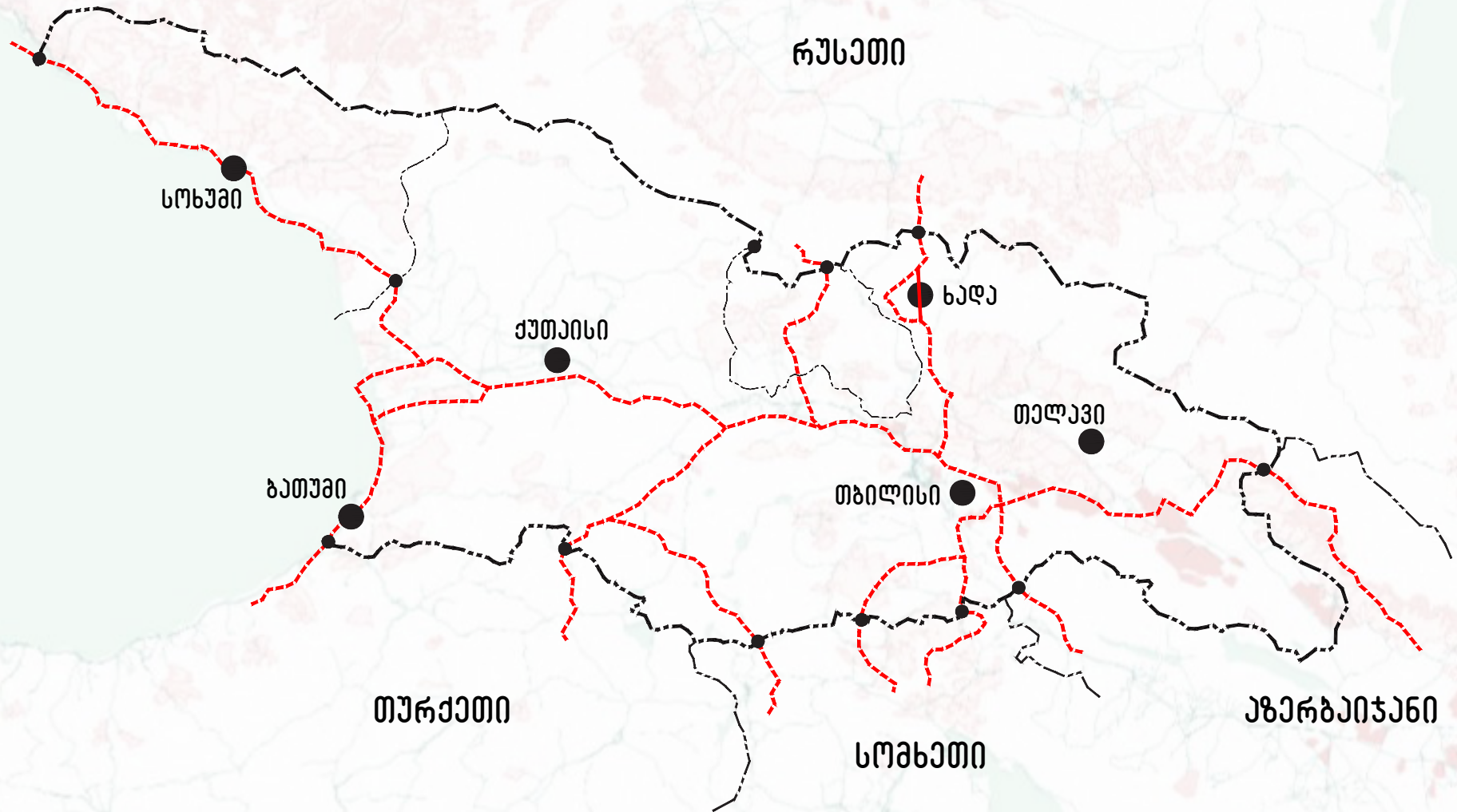




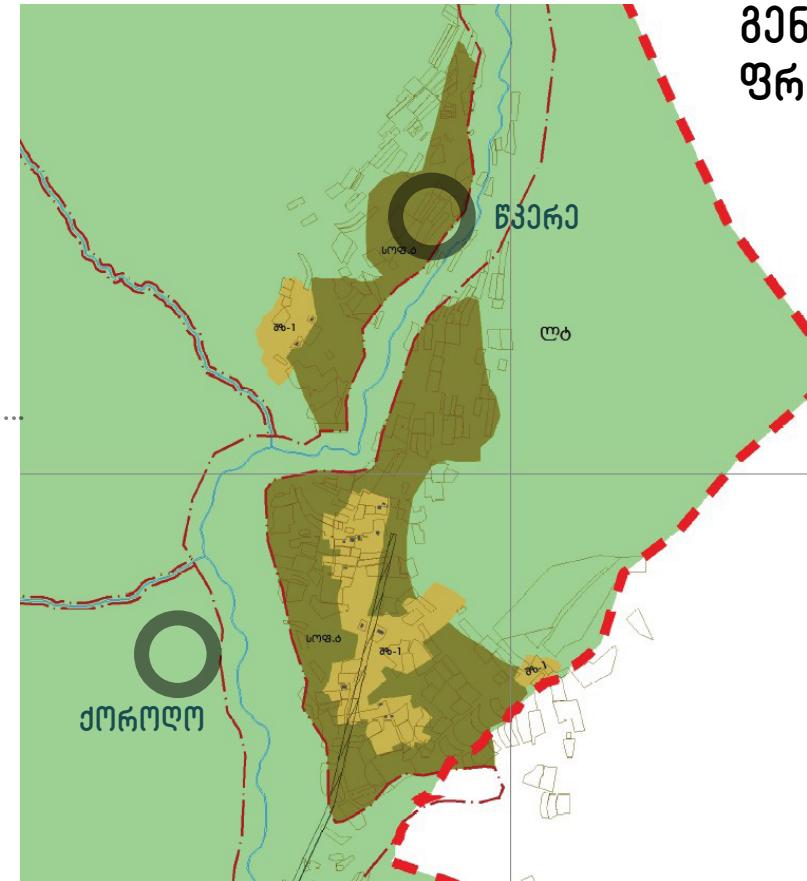
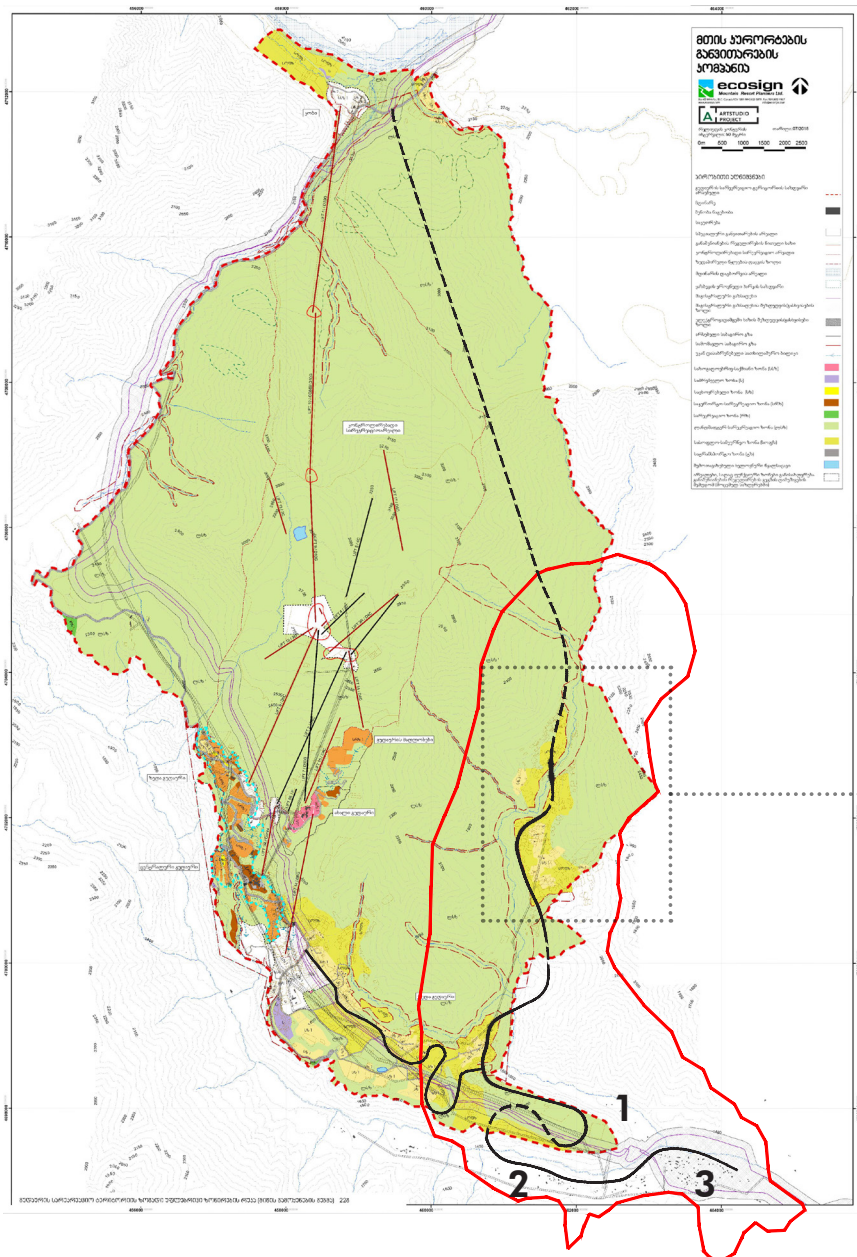
ხადის ხეობის განუშენიანების გეგმა

მ.რ.ს. გაუ დიზაინი
არქიტექტურისა
და ურბანული
დიზაინის ბიურო

საქართველოს
საერთაშორისო გზები



გუდაურის სარეკრეაციო ტერიტორიის გენერალური გეგმა 2016 წ.

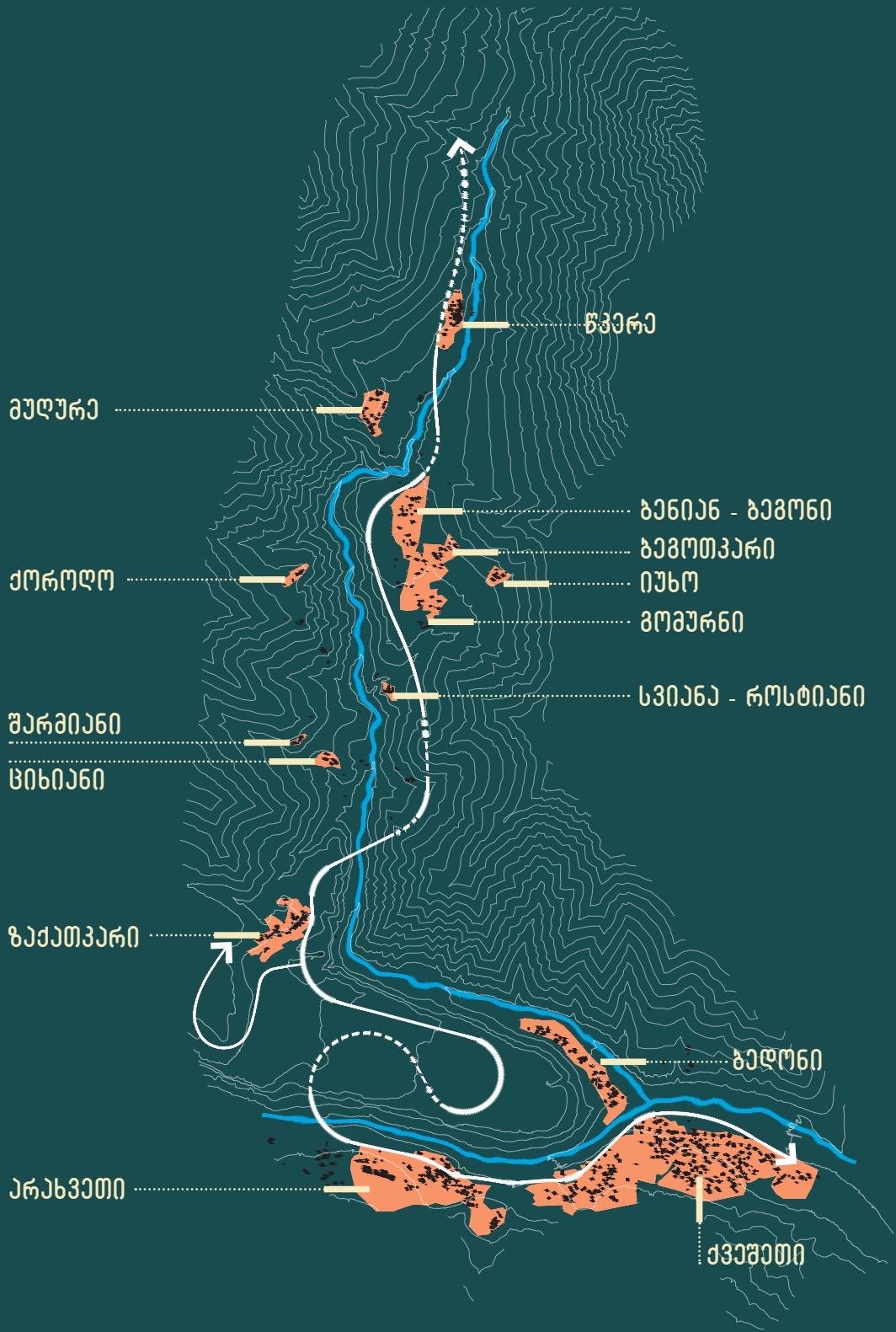


გენგეგმის ფრაგმენტი

- - - გუდაურის სარეკრეაციო ტერიტორიის და გენგეგმის საზღვარი
- ქვეშეთი-კოზის მშენებარე გზა
- სპორტბუნიონ ტერიტორიის საზღვარი

- 1** ბაღონი
- 2** ქვეშეთი
- 3** არახეთი

- სასოფლო საგონსახლო ზონა (ზზ 1)



ტერიტორიის ფართობი

14 სოფელი

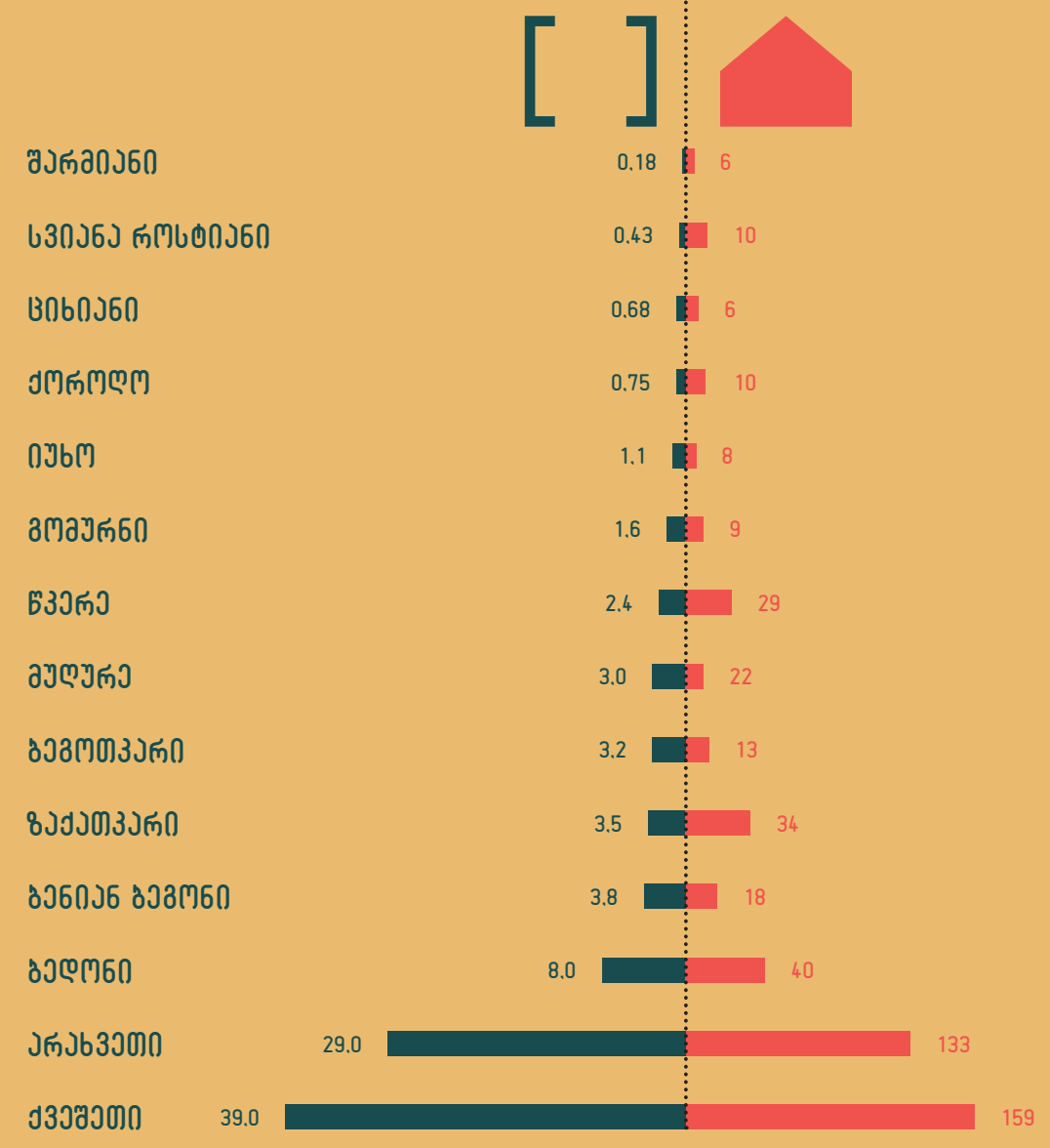
2714 ჰექტარი

ნაშენი ტერიტორიის
ფართობი

96.6 ჰექტარი



სოფლის ნაშენი ტერიტორიის ფართობი (ჰა) | არსებული შენობების რაოდენობა (ნენგრავების ჩათვლით)



გულაური

სათურნი

კაიშაური

ხადის ხეობა

ჯაქათკარი

დიღველის
კლავი



შარპიანი

ცინიანი

ქოროლო

გულურა

წვერა

ბანიან - ბაგონი

ბაგოთკარი

გოგურნი

იუსო

სვიანა - როსტიანი



ქვაშეთი

ერასკეთი

ბაღონი



მულუკა

წვერა

ქორლო

ბენიან - ბაგონი

ბაგოთკარი

იუსო





◀ ელგუჯას გაემოქვაბული
"სანიზრები"

◃ ძოროდოს კოშკი





ბენიან ბაშონი

ქოროლი

ნაპრა

ქვეშეთი

ბაღონი

ზემო ბაღონი





◀ ბენიან ბავონი
◀





სვინა ზღობიანი
რანქარი

სვინა ზღობიანი



ქოროლო

ბულაჩა



3360760





◀◀ შარბიანი

◀◀ ციხიანი





ქორძოლს აკლესია

ქოროლო

მულრა



3 ძირითადი მიმართულება

მოსახლეობა



კულტურული
მემკვიდრეობა



ლანდშაფტი



მოსახლეობა

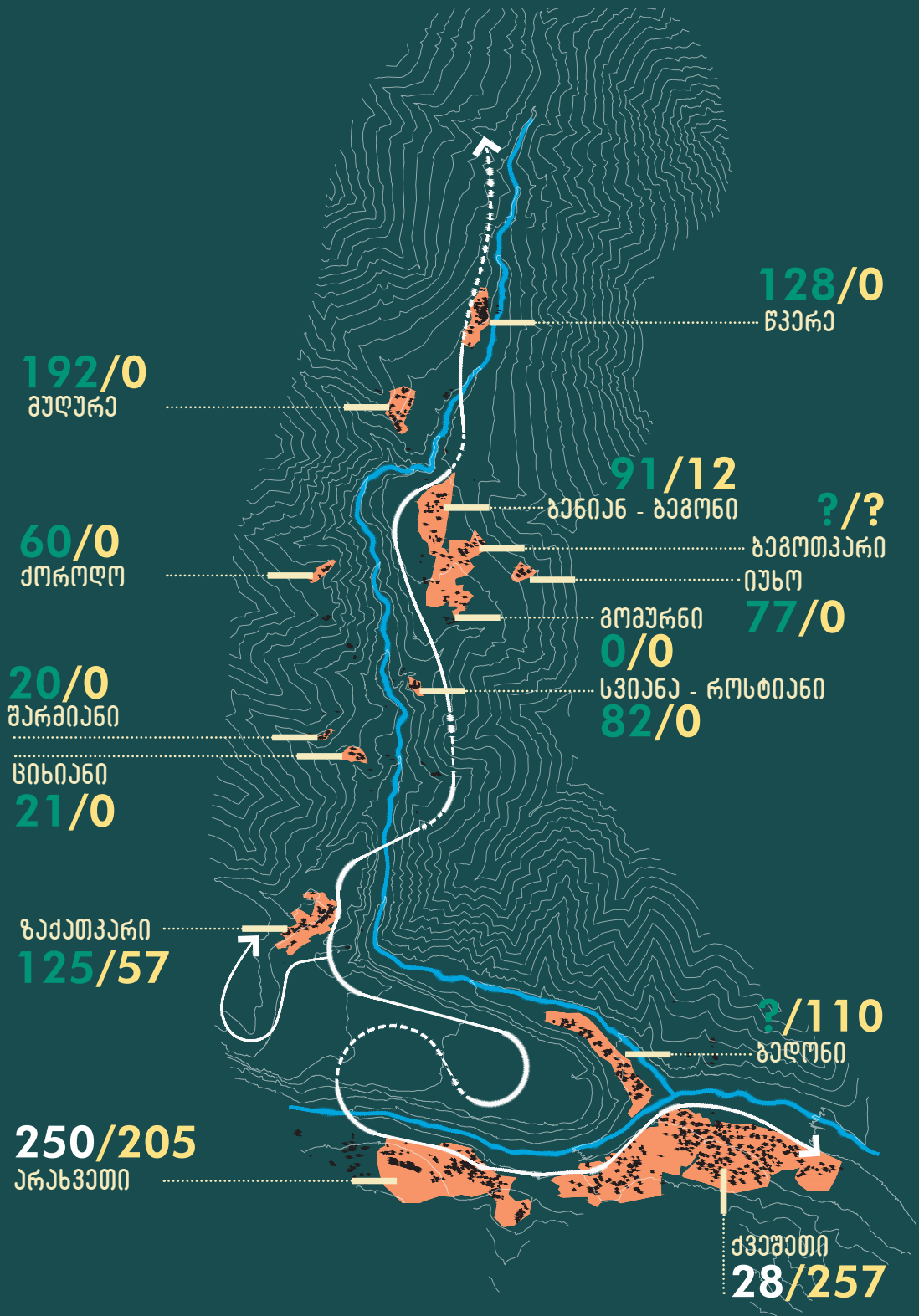
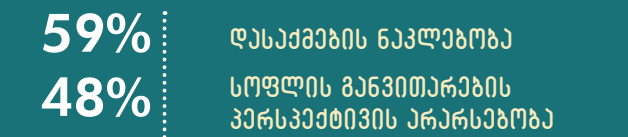


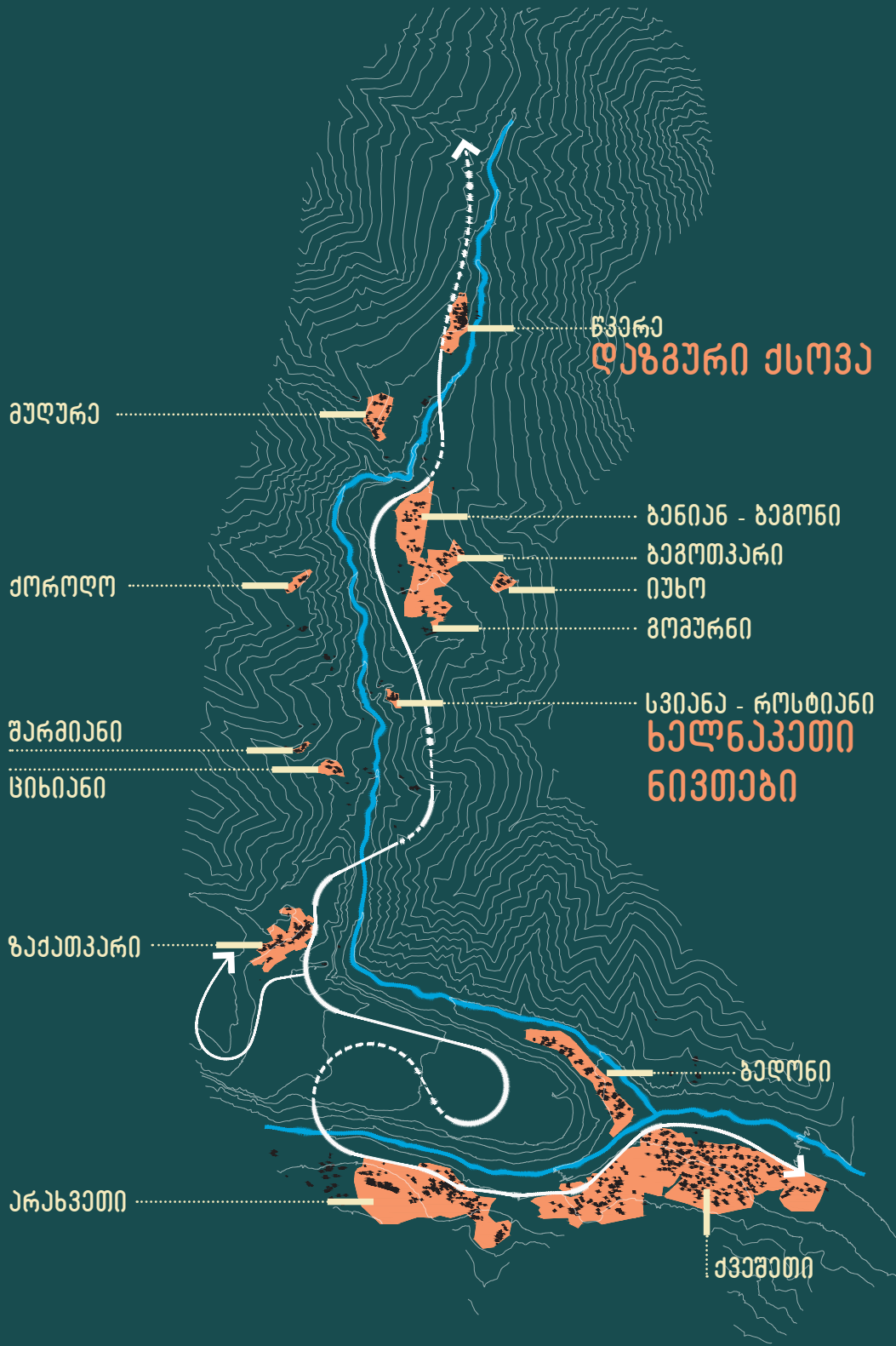
მოსახლეობის მიმართულებით ყურადღება გააქვს მიღებული დემოგრაფიულ დინამიკაზე საუკუნოვან ჯრილში (1907-2021), რაც გვიჩვენებს ხალხის ხომის ზადა სოფლების დასლისა და ქვედა სოფლებში (ქვეშეთი, ბაღონი, არახვეთი) ჩამოსახლების ტენდენციას. ეს კომპონენტი ასევე გვიჩვენებს მოსახლეობის საჭიროებას და სურვილებს კვლევის მხრივ, რაც უკვე ჩატარებული გამოკითხვებითაც დასტურდება.

დემოგრაფიული მონაცემები



მიგრაციის მიზეზები





როგორ ხელახან აღგილობრივები ხომის განვითარებას

- 50%** ტურიზმი
- 30%** სოფლის მეურნეობა
- 20%** მხირა მეწარმეობა

როგორ ხელახან აღგილობრივები ტურიზმის განვითარებას

- 47%** სამო კურორტის ინტენსიური განაშენიანება
- 39%** სოფლების ისტორიული იერსახის აღდგენა და მათი ილენობის შენარჩუნება, ეკოტურიზმის განვითარების მიზნით
- 14%** ორივე

როგორ ხელახან აღგილობრივები ტურიზმის ხელშეწყობას

- 76%** საოჯახო სასტუმროები
- 64%** ფინანსურ რესურსებთან უკეთესი წვდომა
- 45%** კულტურული მემკვიდრეობის ძეგლების აღდგენა
- 44%** გზების გაუმჯობესება
- 41%** საკვები ობიექტები
- 30%** ტურისტული ინფრასტრუქტურის განვითარება
- 28%** ისტორიული სოფლების რეაბილიტაცია, ურბანული განვითარება

როგორ ხელახან აღგილობრივები მხირა ბიზნესის ხელშეწყობას

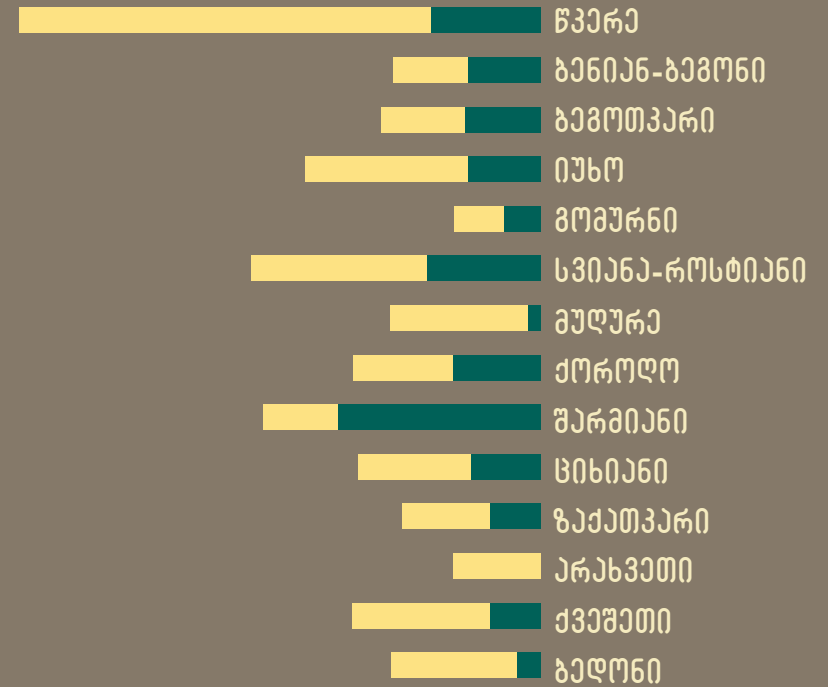
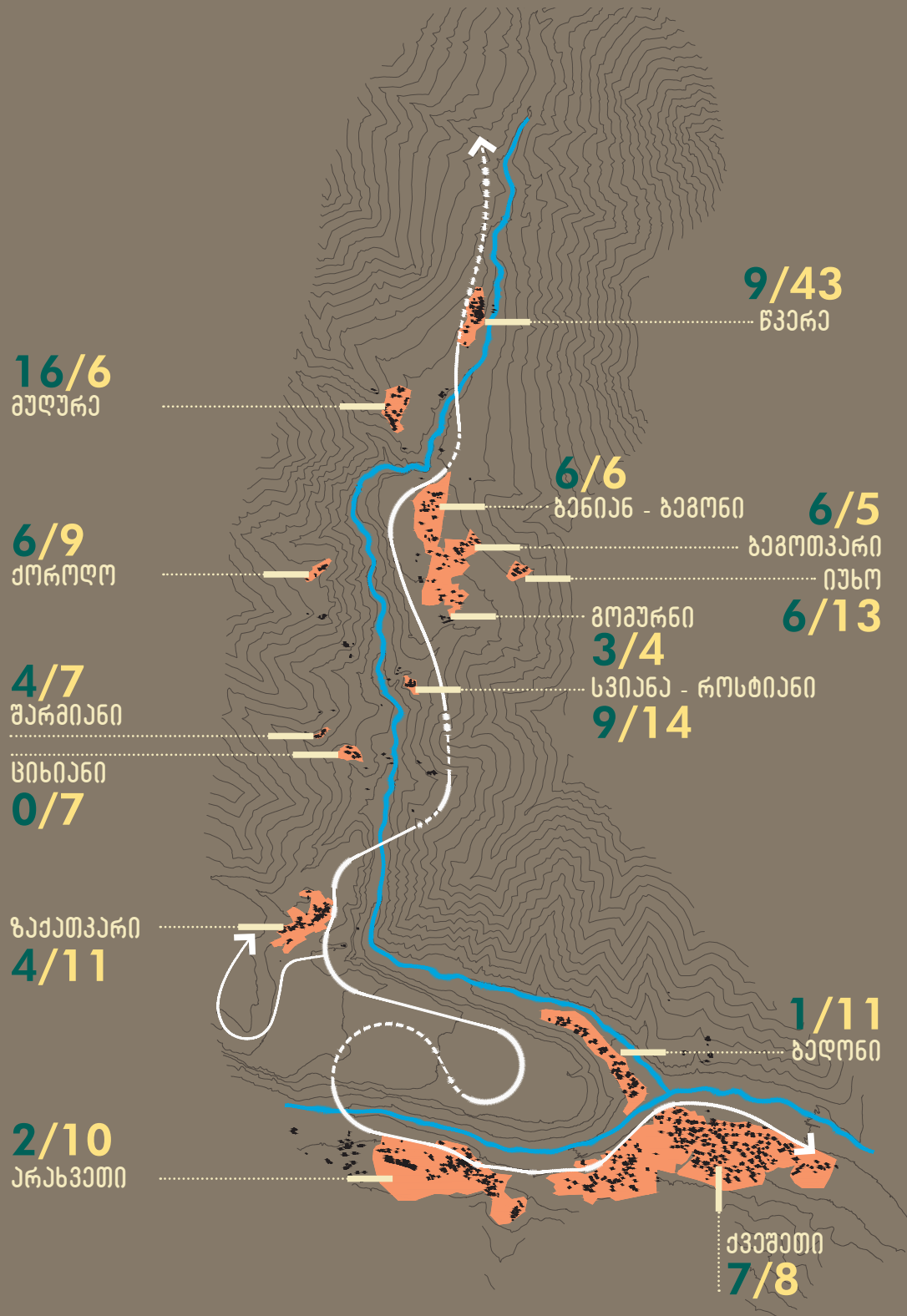
- 56%** ტრადიციული ყველის წარმოება
- 43%** ხელნაკეთი ნივთები (სა, მატყლი)
- 20%** სხვა ტრადიციული ნივთების წარმოება
- 17%** რიჩების წარმოება
- 8%** სამკურნალო მცენარეების შეგროვება

კულტურული მემკვიდრეობა

კულტურული მემკვიდრეობის კომპონენტი მოიცავს კულტურული მემკვიდრეობის ძეგლებისა და ობიექტების რაოდენობრივ კვლევას და მათი კონსერვაციის შიდასახსრ სოფლების მიხედვით, რათა გააძლიეროს თითოეული სოფლის განსაკუთრებული ღირებულება კულტ. მემკვიდრეობის მიმართებით. აღნიშნული კომპონენტი ასევე გულისხმობს ამ ძეგლებისა და ობიექტების კლანიფიკაციას კოშკების, კოვლესებისა და ეკლესიების მიხედვით მათი ლოკაციების განსაზღვრით.



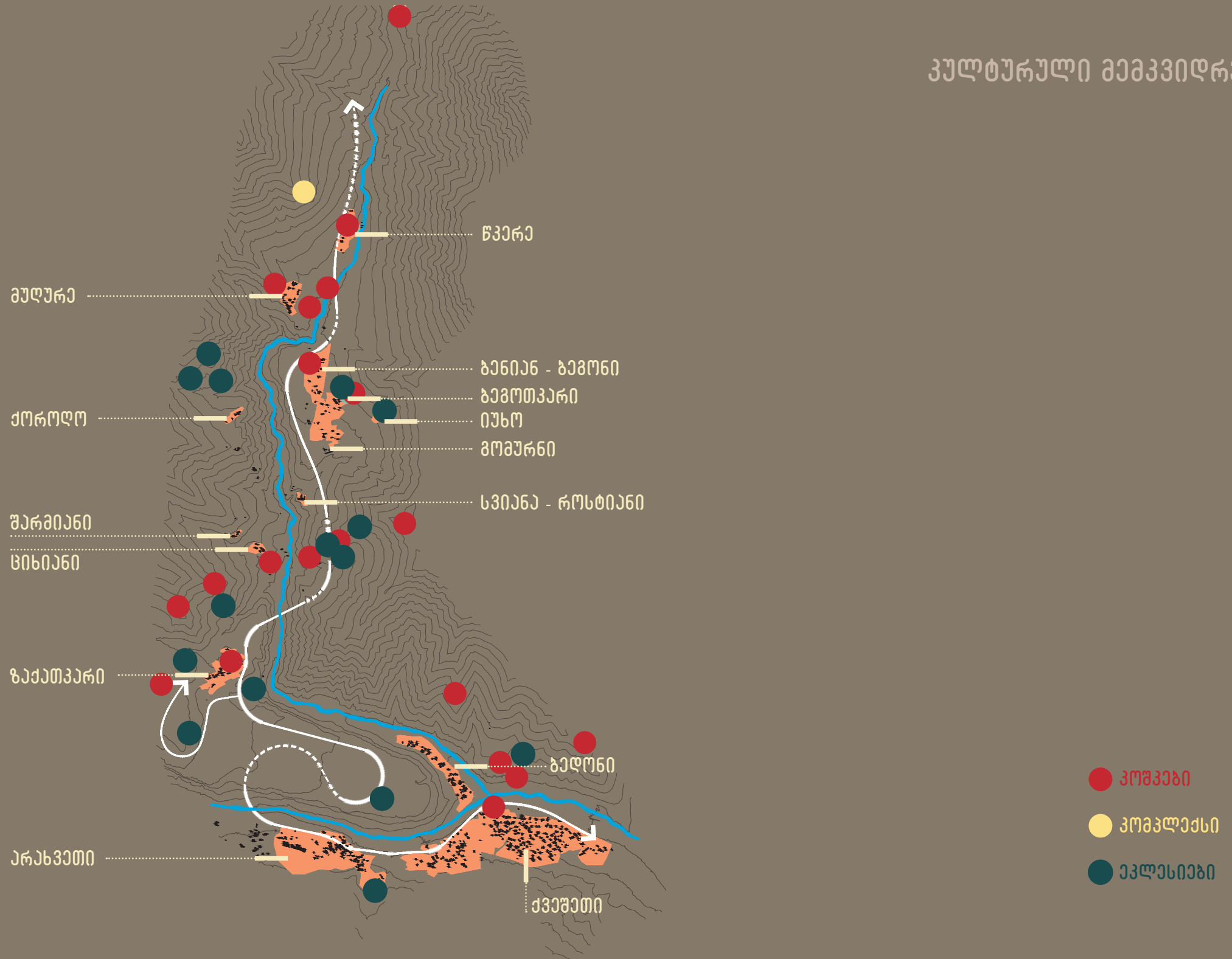
კულტურული მემკვიდრეობა



● კულტურული მემკვიდრეობის ძეგლი

● კულტურული მემკვიდრეობის ობიექტი

კულტურული მემკვიდრეობა



ლანდშაფტი

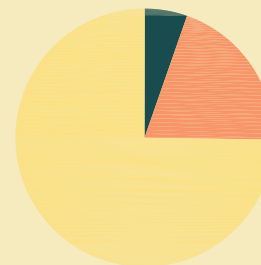
ლანდშაფტის კომპონენტში აღნიშნულია საკროეფტო ტერიტორიის ლანდშაფტის სამი ძირითადი ტიპი: კლატო, ფარდი და ხეობა, შესაბამისი ხვდრითი წილით და გადაწევილებით ხეობის მასშტაბით. აღნიშნული დიფერენციაცია ხაზს უსვამს განაშენიანების მოწოდებისა და ტიპოლოგიის რამოყალიბების ლოგიკას. ლანდშაფტის მიმართულებით ასევე აღნიშნულია ხეობის ბუნების ძეგლები და ლანდშაფტის უნიკალური ნიშნები: კანიონი, მინერალური წყალი, ხადის დიდი ჩანჩქერი, ხადის კატარა ჩანჩქერი, გამოქვაბული (სახიზრები).

ლანდშაფტი

● კლათო

● ფარდი

● ხეობა



მუღურა

ქოროლო

შარპიანი

სინიანი

ზაქათკარი

არახვთი

ნკარა

ბანიან - ბავონი

ბავოთკარი

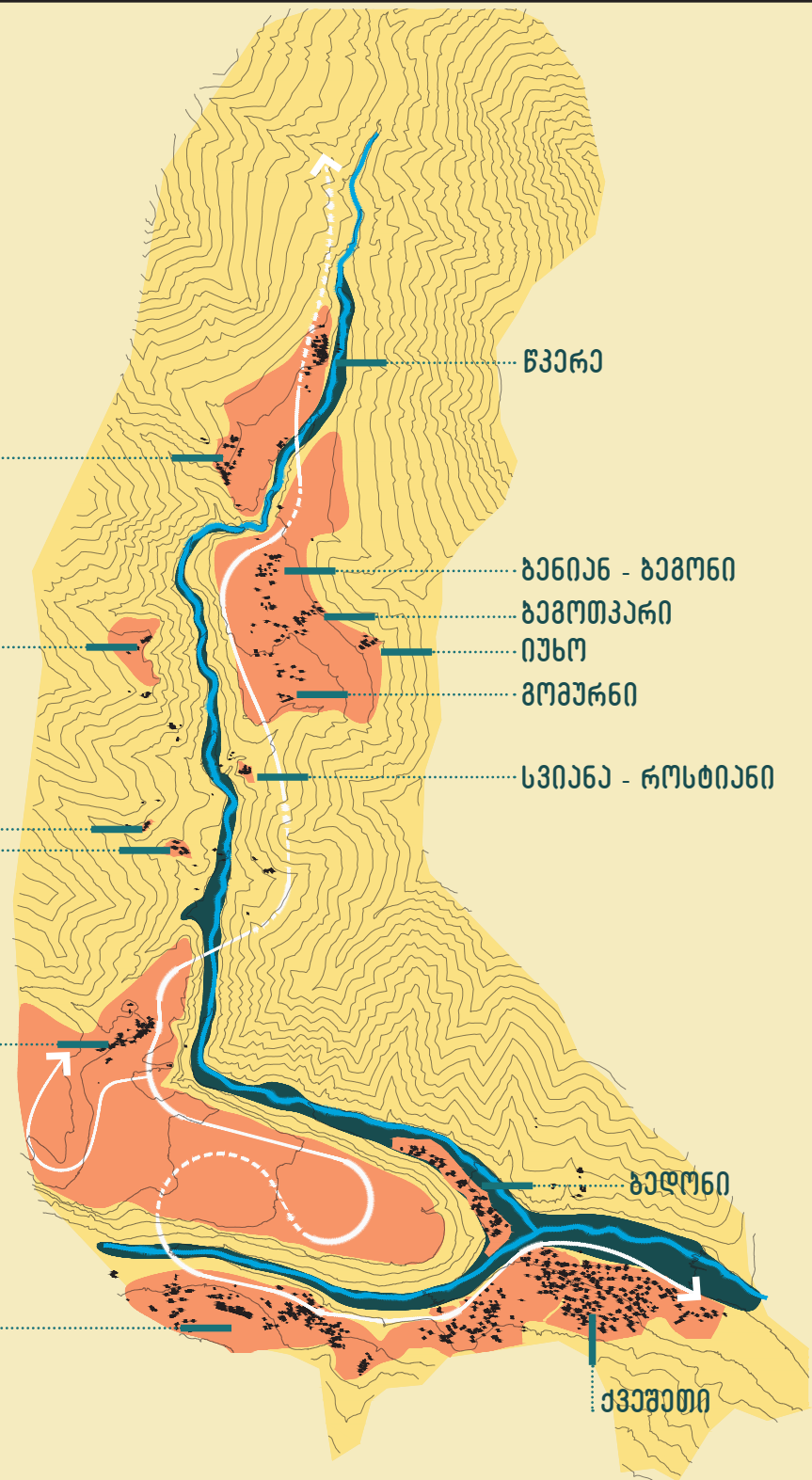
იუსო

გომურნი

სვიანა - როსტიანი

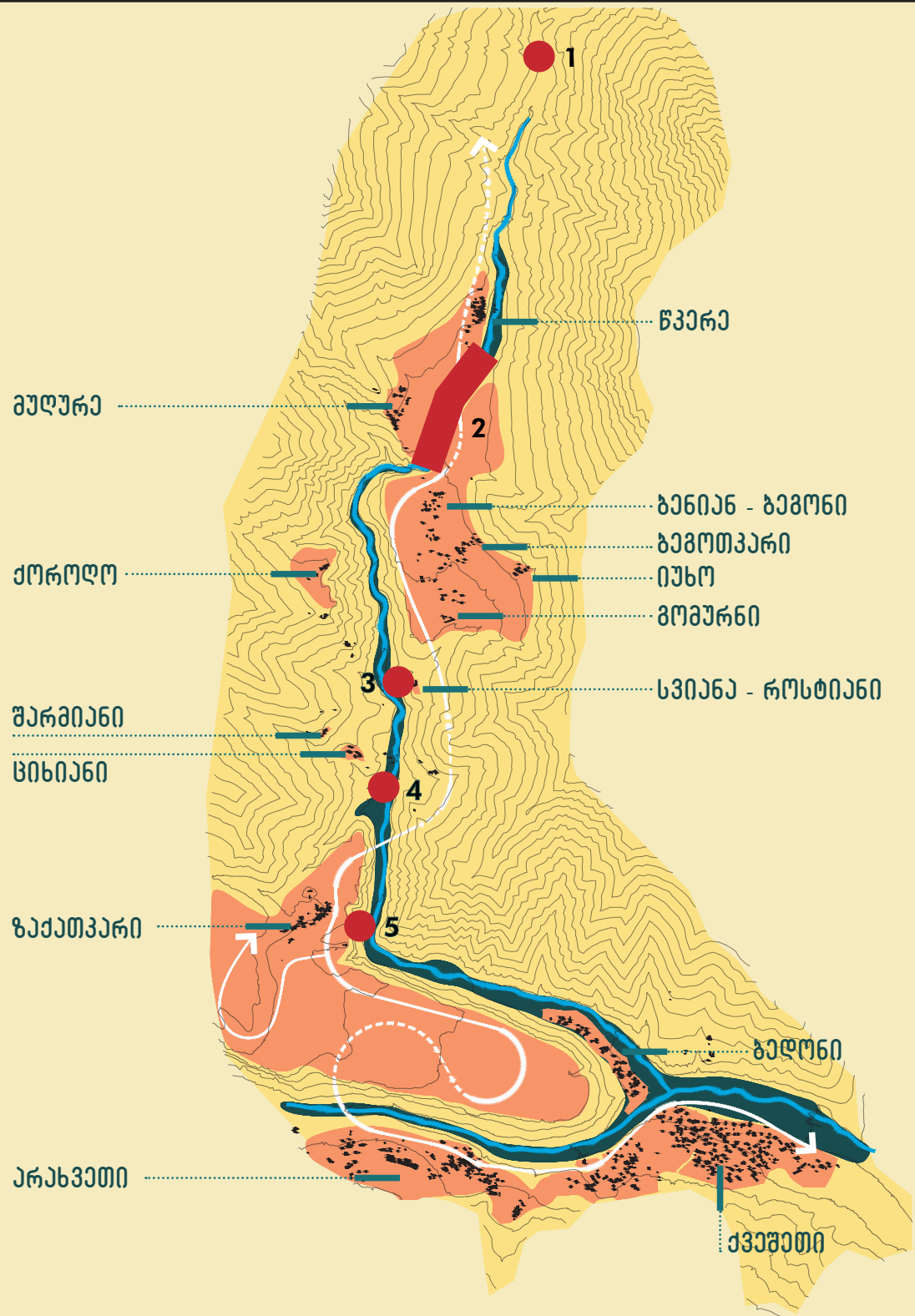
ბაღონი

ქვაშთი



ლანდშაფტი

- 1. ხადას დიდი ჩანჩქერი
- 2. კანიონი
- 3. ხადას კაბარა ჩანჩქერი
- 4. მინერალური წყალი
- 5. გაშვებული (სახიზრავი)





რა არის პროექტის მთავარი მიზანი

სიცოცხლისუნარიანი
გარემოს შექმნა,
მთავარი ღირებულებების
შენარჩუნების გზით.



? რა მიმართულებით უნდა განვითარდეს ხადა

კლტარნატივა # 1

გუდაურის მსგავსი გამჭვიდროებული კურორტი

დადაბითი მხარეები:

- მიწის გაზრდილი ფასი

უარყოფითი მხარეები:

- გადაბვირებული სათხილაგურო ტრასები გუდაურში
- კონკურენცია გუდაურთან
- ეგრესიული ჩარევის საფრთხე ლანდშაფტში
- საფრთხე კულტურული მემკვიდრეობის შენარჩუნებისათვის
- ხაობის საბოლოო დაცლა მოსახლეობისგან





რა მიმართულებით
უნდა
განვითარდეს
ხელა

კლტარნატივა # 1

გუდაურის მსგავსი გამჭიდროებული
კურორტი

* გუდაურის განგებმის დამუშავებისას, გათვალისწინებული იქნა გუდაურის სათხილაგურო ტრასების რესურსი, რისი მიხედვითაც მოხდა გუდაურის საწოლი ადგილების რაოდენობის დადგენა. ახალი საწოლი ადგილების გარეგანი პირდაპირი იქონიება უარყოფით გავლენას სათხილაგურო ტრასების დატვირთულობაზე.

გუდაურის სათხილაგურო
ტრასების მაქსიმალური
კოტენციური
გამტარუნარიანობა

14250 მოთხილაგურა დღეში

62% საწოლი ადგილების

კოტენციური საწოლი
ადგილების რაოდენობა

22990

$22990 \times 75\%$ (დაკავებული) = 17242

$17242 \times 90\%$ (მოთხილაგურა) = 15518

* გუდაურის მიწათსარგებლობის გენერალური გეგმის ფარგლებში დაგეგმილია სათხილაგურო მომსახურების საშუალებების ზრდა 2.4-ჯერ და შესაბამისად განხორციელდა საბაზო არეალზე მიწის ნაკვეთების განსაზღვრა, რაც გავრდის კურორტ გუდაურის მოთხილაგურათა საცხოვრებლების ტიპადობას 4.5-ჯერ. ეს არის კურორტის განვითარების გრძელვადიანი ხედვა.

? რა მიმართულებით უნდა განვითარდეს ხელა

კულტურა # 2

კონსერვაციაზე დაფუძნებული, დაბალი ინტენსივობის ტერიტორია, ორიენტირებული კულტურულ მემკვიდრეობაზე და ლანდშაფტზე.

დადაბითი მხარეები:

- მოსახლეობის დაბრუნების შესაძლებლობა
- საოჯახო ბიზნესის განვითარება
- კულტურული მემკვიდრეობის შენარჩუნება / განვითარება
- არსებული ლანდშაფტის შენარჩუნება
- გუდაურის კურორტისათვის დაგეგმილი ატრაქციის შექმნა

უარყოფითი მხარეები:

- ხანგრძლივი განვითარება

* სავარაუდოდ კრედიტის მიხედვით, მთის კურორტების მიმდებარე ყოველთვის მდებარეობს ერთი სოფლები, რომლებიც ერთი მხრივ დაგეგმილი ატრაქციის შექმნის კურორტს, ხოლო მეორეს მხრივ თავად სარგებლობენ კურორტის ვიზიტორებით, რაც ხელს უწყობს ამ სოფლებში საოჯახო ბიზნესის განვითარებას.



ისტორიულ კულტურული საყრდენი გეგმა

ისტორიული
ლანდშაფტის
დაცვის ზონა

ისტორიული ლანდშაფტის დაცვის ზონა წარმოადგენს ისტორიული, კულტურული, ესთეტიური ფასეულობის მქონე ბუნებრივ, სასოფლო და ურბანულ ტერიტორიას, რომლის ჩამოყალიბებაც ისტორიული განვითარების განძილვა მთლიანად ან ნაწილობრივ ადამიანის საქმიანობის შედეგია ან წარმოადგენს ცალკეული ძეგლების ისტორიულად ჩამოყალიბებულ ბუნებრივ გარემოს.

ისტორიული ლანდშაფტის დაცვის ზონაში დაშვებულია მხოლოდ:

ა) შედეგად საგზაო-საპედაგოგო საქმიანობები:

ა.ა) კულტურული ან ისტორიული ღირებულების მქონე შენობა-ნაგებობების კვლევითი და სარეაბილიტაციო საქმიანობები;

ა.ბ) დასახლებული აუცილებლობის შემთხვევაში, ამ მუხლის მე-2 და მე-3 პუნქტებში მითითებულ მიზნებთან და ამოცანებთან ფუნქციურად დაკავშირებული ნაგებობების, საზოგადოებრივ ინტერესებთან დაკავშირებული დროებითი ნაგებობების ან სახალმწიფოებრივი ინტერესით განვირგობილი იმგვარი საზოგადოებრივი ნაგებობების მშენებლობა, რომლებიც მნიშვნელოვნად არ უცვლის სახეს ისტორიულ რელიეფსა და ლანდშაფტს, არ ეუარესებს ზონაში დაცული და ვიზუალური დაცვის პრინციპებში განლაგებული კულტურული მემკვიდრეობის აღქმას;

ბ) ისეთი საპედაგოგო საქმიანობა, რომლის არ ეწინააღმდეგება ამ მუხლის პირველ და მე-2 პუნქტებში მითითებულ მიზნებსა და ამოცანებს.



ისტორიულ კულტურული საყრდენი გეგმა

ისტორიული განაშენიანების დაცვის ზონა წარმოადგენს ტერიტორიას, სადაც გამოვლენილია ძველბრუნისა და კულტურული მემკვიდრეობის სხვა უძრავი ობიექტების დიდი კონცენტრაცია, ავთენტური სახით შენარჩუნებული ქუჩათა ქსელი, განაშენიანება, გეგმარებითი სტრუქტურა და მორფოლოგია.

ისტორიული განაშენიანების დაცვის ზონაში დასაშვებია მხოლოდ შემდეგი სახის საგანგებო საქმიანობა:

ა) თუ საგანგებო ობიექტი ენაცვლება მწვავე ავარიულ მდგომარეობაში მყოფ, ისტორიულ და მხატვრულ ღირებულებას მოკლებულ შენობას, ნაგებობას ან საინჟინერო საკომუნიკაციო ქსელს;

ბ) თუ საგანგებო საქმიანობა უნდა გააუმჯობესოს დაგრადირებული ურბანული ქსოვილი (შეავსოს ისტორიულ განაშენიანებაში ნგრევის შედეგად გარჩენილი სივარცლეულები, შეცვალოს ღირებულ შენობებს შორის მოქცეული არადირებული ნაგებობები, გამოათავისუფლოს სივრცე ისტორიულად ჩამოყალიბებულ გარემოში დისონანსის შექმნის ნაგებობებისაგან, აღადგინოს მისი ისტორიული გარემო თავდაპირველი სახით და სხვა).

ისტორიული განაშენიანების დაცვის ზონა

წვარა
მუღურა
იუსო
ქოროლო
სვიანა როსტიანი



ისტორიულ კულტურული საყრდენი გეგმა

განაშენიანების რეგულირების ზონა წარმოადგენს ტერიტორიას, სადაც ავთენტური სახით შემორჩენილია ისტორიული განაშენიანების, ძუჩათა ქსელის, გეგმარებითი სტრუქტურის ფრაგმენტები, ან/და ცალკეული ძეგლები, კულტურული ფასეულობის მქონე სხვა უძრავი ობიექტები, ფონური განაშენიანება. განაშენიანების რეგულირების ზონა შეიქმლება ასევე წარმოადგენდეს კულტურული მემკვიდრეობის დაცვითი სხვა ზონის ბუფერულ ზონას.

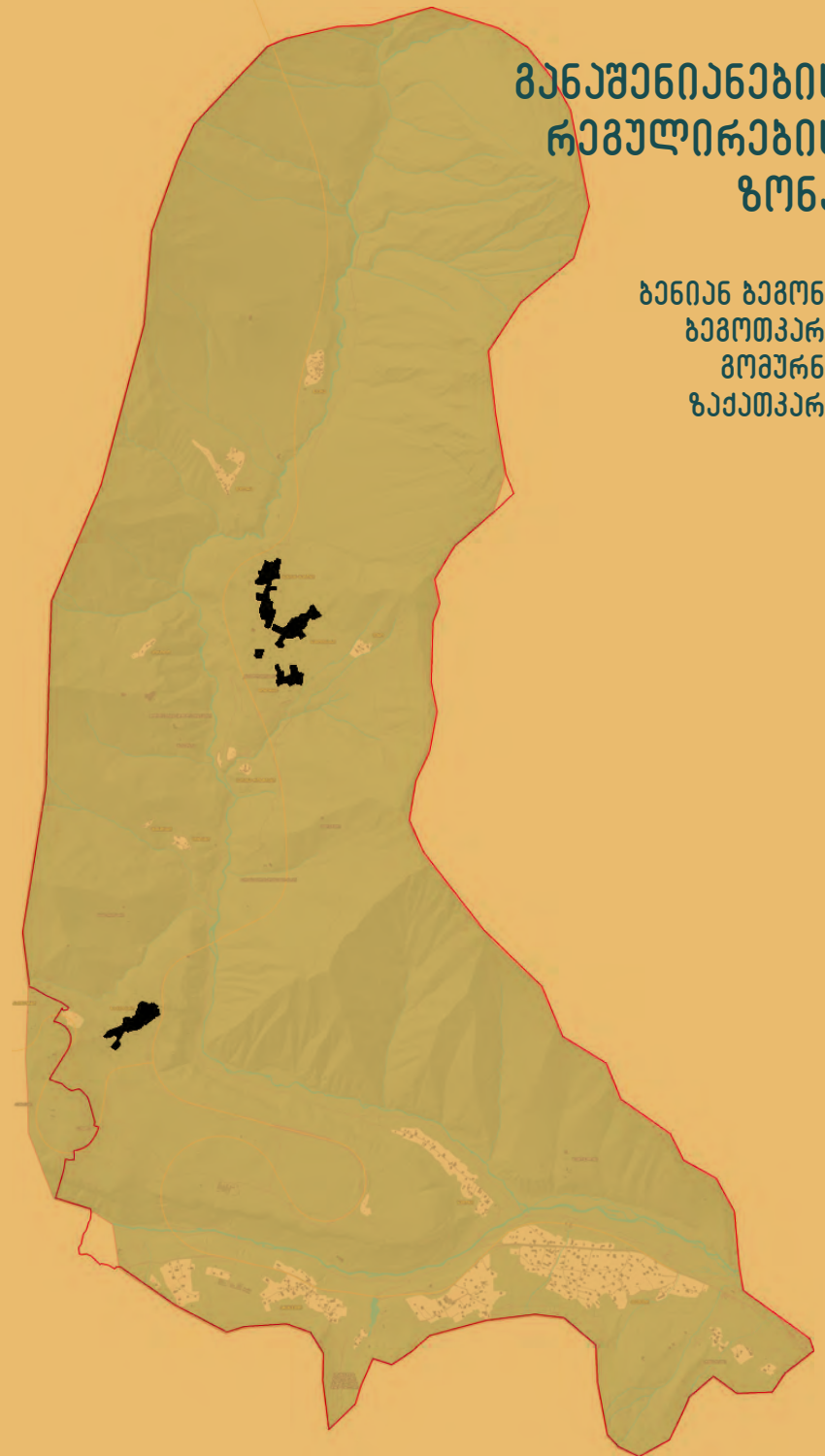
განაშენიანების რეგულირების ზონის დადგენის მიზანია ისტორიულად ჩამოყალიბებული და ახალი განაშენიანების ჰარმონიულად შერწყმის უზრუნველყოფა.

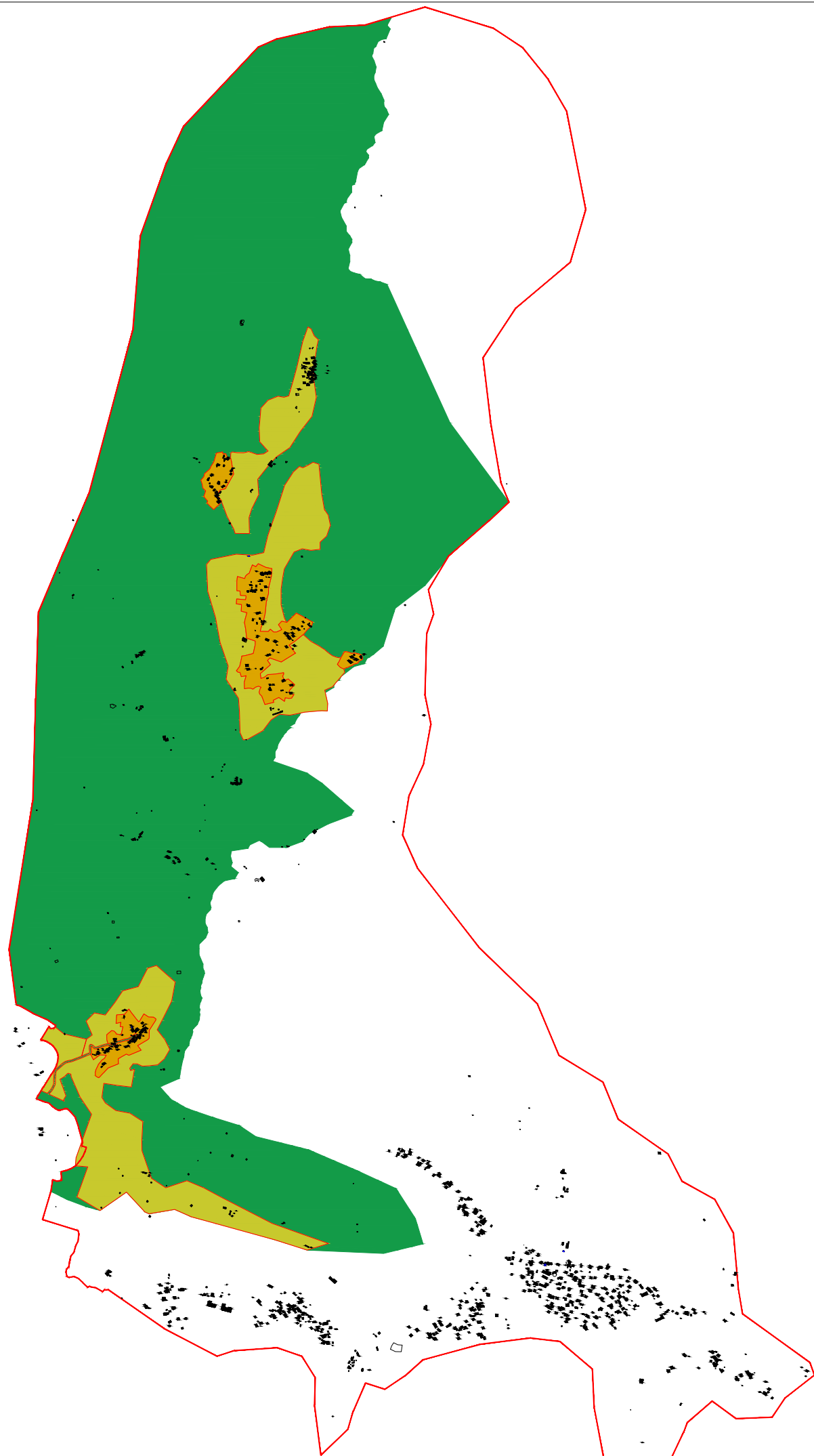
განაშენიანების რეგულირების ზონაში უზრუნველყოფილ უნდა იქნას ისტორიულად ჩამოყალიბებული სივრცითი დოპინანტების განმტკიცება და აღდგენა გარემოს არქიტექტურულ-სივრცობრივ ორგანიზაციაზე, ძეგლებისათვის და კულტურული ღირებულების მქონე სხვა უძრავი ობიექტებისათვის არქიტექტურული და სივრცითი გარემოს, ისტორიულად ჩამოყალიბებული დაგეგმარების სტრუქტურის ან მისი ფრაგმენტების შენარჩუნება.

განაშენიანების რეგულირების ზონაში, ისტორიული ნაწილის დაცვის ზონაში დაშვებული გზანაღობების გარდა ასევე დასაშვებია ისეთი საგზანაღო საშუალებები, რომლებიც არ ეწინააღმდეგებიან ამ ზონისთვის დაწესებულ მოთხოვნებს.

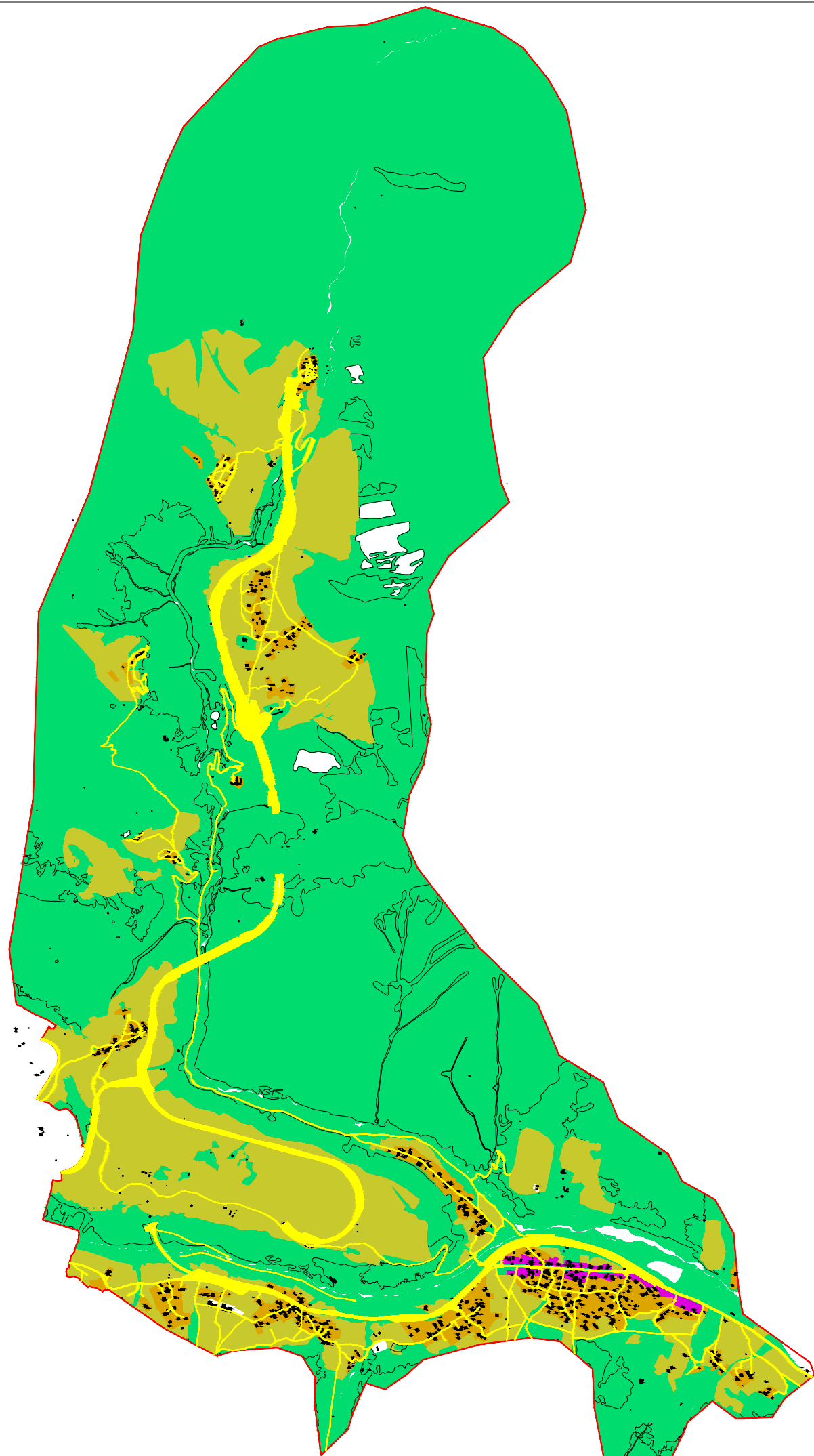
განაშენიანების
რეგულირების
ზონა

ბანიან ბაგონი
ბაგოთკარი
გოგურნი
ზაქათკარი





	სამშენებლო ტერიტორიები	არასამშენებლო ტერიტორიები
<p>შზ- 1 (სასოფლო სამოსახლო ზონა) კ1=0.3 კ2=0.5 მაქსიმალური სართულიანობა – 3 სართული</p>	<p>გულურა ბენიან ბეგონი ბეგონთკარი გომურნი ზაქათკარი იუსო</p>	
<p>სოფტ (სასოფლო საგაურნაო ტერიტორია) სასოფლო-საგაურნაო ტერიტორია -- სასოფლო-საგაურნაო ტერიტორია მოიცავს არსებულ სასოფლო-საგაურნაო ტერიტორიებს, სადაც შესაძლებელია გზოვით მიწის ფუნქციონირებისათვის უზრუნველყოფი დაგეგმვა რეგულაციების არსებობა</p>		<p>ნაკრა</p>
<p>ლთ- ბუნებრივ ლანდშაფტური ტერიტორია ლანდშაფტური ტერიტორია მოიცავს ბუნებრივი ლანდშაფტის ან ხელოვნური ლანდშაფტის ტერიტორიებს, სადაც შესაძლებელია გზოვით მიწის ფუნქციონირებისათვის უზრუნველყოფი შენობა- ნაგებობების არსებობა.</p>		<p>ცინიანი შარპიანი სვინა როსტიანი ქორლო</p>
<p>ტერიტორია გულურის განაშენიანების გეგმის ფარგლებს გარეთ</p>	<p>ბედონი ქვეშეთი არახვეთი</p>	



	სამშენებლო ტერიტორიები	არასამშენებლო ტერიტორიები
<p>● შზ- 1 (სასოფლო სამოსახლო ზონა)</p>	<p>გულურა ბენიან ბემონი ბემოთკარი გომურნი ზაქათკარი იუსო წკარა ცინიანი შარპიანი სვინაე როსტიანი ქორლო ბადონი ქვეშეთი არახვეთი</p>	
<p>● სოფტ (სასოფლო საგაურნაო ტერიტორია) სასოფლო-საგაურნაო ტერიტორია -- სასოფლო-საგაურნაო ტერიტორია მოიცავს არსებულ სასოფლო-საგაურნაო ტერიტორიებს, სადაც შესაძლებელია გზოლოდ მისი ფუნქციონირებისათვის უზრუნველყოფი დაგეგმვა რეკონსტრუქციის არსებობა</p>		
<p>● ლტ- ბუნებრივ ლანდშაფტური ტერიტორია ლანდშაფტური ტერიტორია მოიცავს ბუნებრივი ლანდშაფტის ან ხელოვნური ლანდშაფტის ტერიტორიებს, სადაც შესაძლებელია გზოლოდ მისი ფუნქციონირებისათვის უზრუნველყოფი შენობა- ნაგებობების არსებობა.</p>		
<p>ტერიტორია გულაურის განაშენიანების გეგმის ფარგლავს გარათ</p>	<p>ბადონი ქვეშეთი არახვეთი</p>	

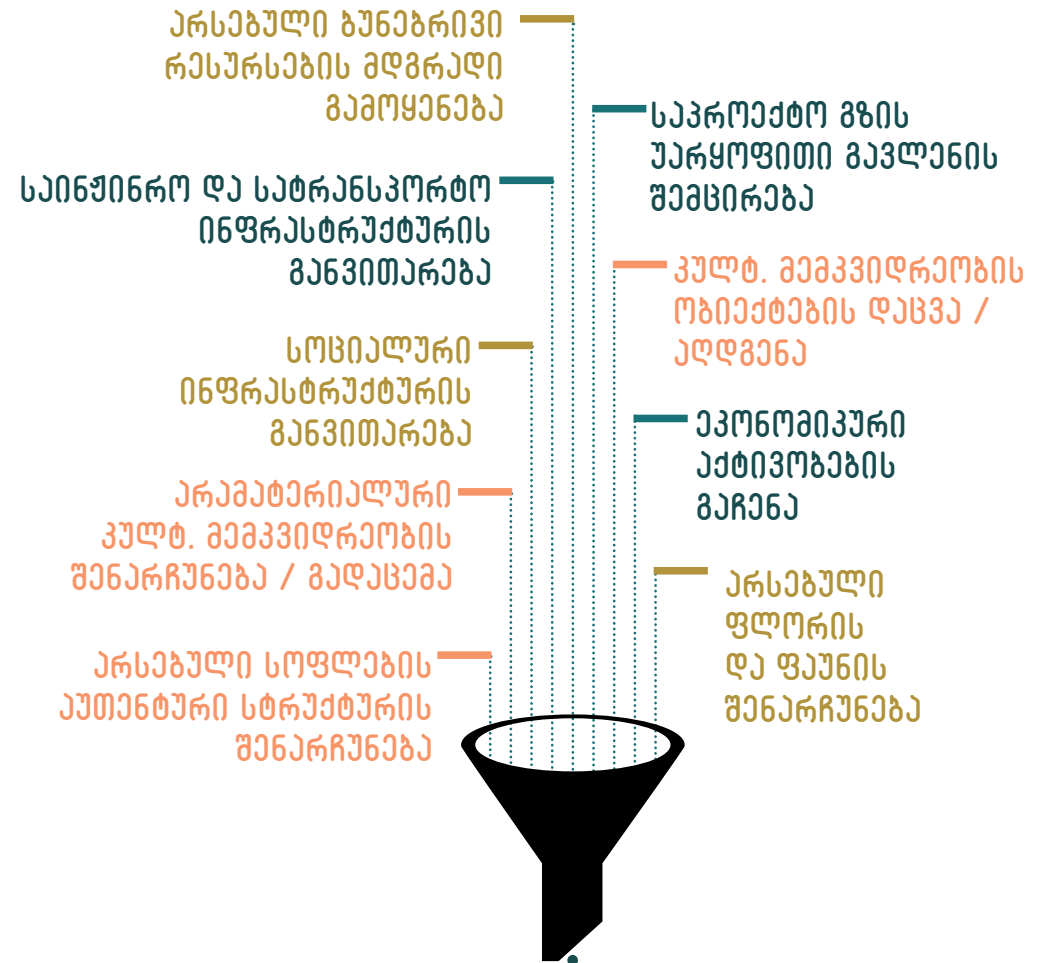


რა არის ძირითადი ამოცანები მთავარი მიზნის მისაღწევად

1 ჯანსაღი სახსოვრებალი გარემოს განვითარება

2 არსებული კულტურული მემკვიდრეობის შენარჩუნება განვითარება

3 არსებული ლანდშაფტის შენარჩუნება განვითარება



სიცოცხლისუნარიანი გარემოს შექმნა, მთავარი ღირებულებების შენარჩუნების გზით.



რა არის
სტრატეგიაში
ჯანსაღი
საცხოვრებელი
გარემოს
განვითარებისათვის

ეკონომიკური აქტივობების
გაჩენა

- მცირე და საშუალო ბიზნესის ხელშეწყობა
- სოფლის მეურნეობის ხელშეწყობა
- ტრადიციული საქმიანობის განვითარება / ხელშეწყობა
- ადგილობრივი მოსახლეობის გადამზადება ტურისტული მომსახურების სფეროში

სოციალური ინფრასტრუქტურის
განვითარება

- საგანმანათლებლო ინფრასტრუქტურის საჭიროების დაკმაყოფილება
- ადმინისტრაციული და ტურისტული მომსახურების ობიექტების გაჩენა
- პირველადი საჭიროების კომერციული ობიექტების გაჩენა

საინჟინრო და სატრანსპორტო
ინფრასტრუქტურის განვითარება

- ტერიტორიის უზრუნველყოფა საინჟინრო ძსალებით
- სატრანსპორტო და საფინანსო კავშირების გაუმჯობესება
- არსებული და საპროექტო გზების უსაფრთხო და მოსახერხებელი პირობების შექმნა





რა ერის
სტრატეგიაში
კულტურული
გემკვიდროების
შენარჩუნება
განვითარებისათვის



ერსაგული სოფლების აუთენტური
სტრუქტურის შენარჩუნება

კულტ. გემკვიდროების
ობიექტების დაცვა / აღდგენა

არამატერიალური კულტ.
გემკვიდროების შენარჩუნება /
გადაცემა

- განაშენიანების ქსოვილის დაცვა
- საჯარო სივრცეების ურბანული
დიზაინის მოთხოვნების ჩამოყალიბება
- მშენებლობის მისიების, საშენებლო
და მოსაკირკეთებელი მასალების
და ტექნოლოგიების განსაზღვრა/
რეგულირება
- მნიშვნელოვანი კულტურული
ძეგლების კონსერვაციამრესტავრაციის
პროგრამების დამუშავება
- კულტ. გემკვიდროების მართვის
გეგმების შემუშავება
- ცნობიერების ამაღლება ძეგლების
დირექტორების შესახებ
- პროფესიული ინტერესის მოზიდვა და
აღმსარებლობის მოსახლეობის ჩართვის
კულტ გემკვიდროების კონსერვაციამრესტავრაციის
პროცესში
- კულტურული ტურიზმის განვითარება
აღმსარებლობის ეკონომიკური
შესაძლებლობების გაჩენით
- არამატერიალური კულტ. გემკვიდროების დაცვისა
და გაძლიერებისთვის კულტურული
პარკის შექმნა (სათემო ცენტრი, მუზეუმი)



რა ერის
სტრატეგიაში
ერსებულ
ლენდშაფტის
შენარჩუნება
განვითარებისათვის

ერსებულ ბუნებრივი რესურსების
მდგრადი გამოყენება

ერსებულ ფლორის და ფაუნის
შენარჩუნება

საკროეჭტო გზის უარყოფითი
გავლენის შემცირება

- საშენებლო / არასაშენებლო ტერიტორიების განსაზღვრა
- ტრადიციების საფუძველზე მდგრადი სოფლის მეურნეობის წახალისება
- ბუნებრივი საფრთხეების მართვა
- ფლორა/ფაუნის შენარჩუნებითი საგანმანათლებლო და ტურისტული პროგრამების დაგეგმვა
- ეკონომიკის მნიშვნელოვანი კერების განსაზღვრა-დაცვა
- სასაქონლო და მიწათმფლობელობის სანაწარმოო ზონების დადგენა
- ჰეარის, ბგერითი, სინათლის დაბინძურებისა და ვიზუალური მართვა
- კლიმატის ცვლილების რისკების დადგენა-მართვა
- საკროეჭტო გზის მანძილზე საკვანძო ადგილების დადგენა და ვიზუალური და ბგერითი ბარიერების შექმნა





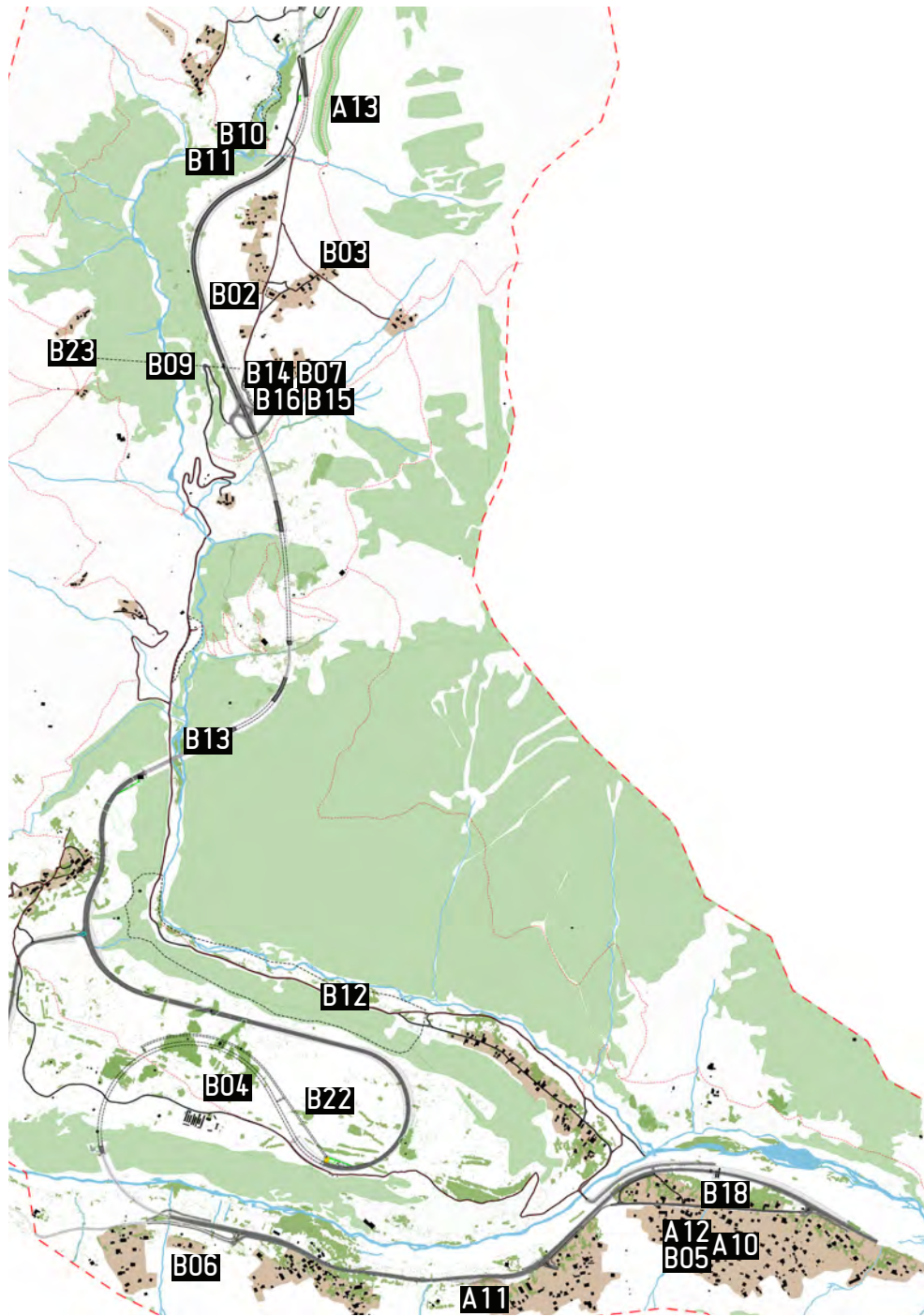
რა პროექტებით მიიღწევა პროექტის ემოსანები

● **ჯანსაღი საცხოვრებელი გარემოს განვითარება**
38 პროექტი

● **კულტურული მემკვიდრეობის შენარჩუნება**
12 პროექტი

● **არსებული ლანდშაფტის შენარჩუნება**
17 პროექტი

- ● ● საკანალიზაციო სისტემა
- ● ● წყალმომარაგება
- ● ● გაზი
- ● ● ელექტროენერგია
- ● ● ინტერნეტი და მოხილვითი ქსელი
- ● ● ნარჩენების მართვა
- ● ● სოფლებს დაეკავშირებალი გზები (ხაღონი - წავრა)
- ● ● გზები, ავტოსადგომები და საჯარო სივრცეები სოფლებში
- ● ● მუნიციპალური ტრანსპორტის ინფრასტრუქტურა
- ● ● სამეზობლო პარკი (ქვეშეთი)
- ● ● სპორტული კომპლექსი (ქვეშეთი)
- ● ● არსებული სკოლისა და საბავშვო ბაღის რეაბილიტაცია (ქვეშეთი)
- ● ● ზვავისაგან დაცვა (ხანიან-ბაგონი)
- ● ● ბუნებრივი საფრთხეების მართვის გეგმა
- ● ● ხაღის ხეობის საკომუნიკაციო ჯგუფი
- ● ● ხაღის ხეობის სათემო ცენტრი
- ● ● ეთნოგრაფიული სივრცე
- ● ● არქეოლოგიის მუზეუმი და კვლევითი ცენტრი
- ● ● პროფესიული კოლეჯი
- ● ● საგანმანათლებლო ცენტრი, საგანმანათლებლო და სახანძრო კუნძულები
- ● ● ვიზიტორთა ცენტრი
- ● ● სალაშქრო და სავალდებულო ბილიკები
- ● ● საფხეხავლო ხიდი (ქოროლო)
- ● ● საფხეხავლო ხიდი (კლატო-მულურა)
- ● ● კანიონის ბილიკი
- ● ● გეოლოგიური ბილიკი
- ● ● მინერალური წყლის ტერიტორია
- ● ● ლანდშაფტის ბიომრავალფეროვნების პარკი და საექსპონიციო ფარა
- ● ● აგრაული ბაზარი
- ● ● ცენტრალური ავტოსადგომი
- ● ● ლანდშაფტის ინტერვენციები
- ● ● ქვეშეთის ქუჩა რეკონსტრუქცია
- ● ● კომპლექსი და საკულტო ძეგლების რესტავრაცია
- ● ● საცხოვრებელი ერთეულების აღდგენა
- ● ● კულტურული მემკვიდრეობის მართვის გეგმა
- ● ● ბიატლონის მოედანი
- ● ● ქოროლოს ბანაკი
- ● ● საოჯახო სასტუმროები
- ● ● რძის/ ყველის საწარმო
- ● ● ფარმაცეუტის მხარდაჭერა
- ● ● საჯინიბოები
- ● ● კაფეები
- ● ● კემპინგის ზონა
- ● ● აღმოსავლეთი რეზვის სახელოსნო
- ● ● ოჯახი დაფუძნებული საბავშვო ბაღი



ლაგერის ტერიტორიის სრულყოფილი რეკონსტრუქციის პროექტი

- A01 საკანალიზაციო სისტემა
- A02 წყალმომარაგება
- A03 გაზი
- A04 ელექტროენერგია
- A05 ინტარნეტი და მობილური ქსელი
- A06 ნარჩენების მართვა
- A07 სოფლების დამაკავშირებელი გზები (ხაღონი - წვერა)
- A08 გზები, ეპტოსადგომები და საჯარო სივრცეები სოფლებში
- A09 მუნიციპალური ტრანსპორტის ინფრასტრუქტურა
- A10 საგზაო პარკი (ქვეშეთი)
- A11 სპორტული კომპლექსი (ქვეშეთი)
- A12 არსებული სკოლისა და საბავშვო ბაღის რეაბილიტაცია (ქვეშეთი)
- A13 ზვავისგან დაცვა (ხანიან-ხაგონი)
- A14 ბუნებრივი საფრთხეების მართვის გეგმა

საინჟინერო-ტექნიკური და საინფრასტრუქტურული ობიექტების განლაგების გეგმა

- B01 ხაღონის ხეობის საკომუნიკაციო ჯგუფი
- B02 ხაღონის ხეობის სათემო ცენტრი
- B03 ეთნოგრაფიული სივრცე
- B04 არქეოლოგიის მუზეუმი და კვლევითი ცენტრი
- B05 პროფესიული კოლეჯი
- B06 სამედიცინო ცენტრი, საგზაო და სახანძრო პუნქტი
- B07 ვიზიტორთა ცენტრი
- B08 სალექსო და საკულტურული ბილიკები
- B09 საფასავლო სიდი (ქოროლო)
- B10 საფასავლო სიდი (კლათო - მუღრა)
- B11 კანიონის ბილიკი
- B12 გეოლოგიური ბილიკი
- B13 მინერალური წყლის ტერიტორია
- B14 ლანდშაფტის ბიომრავალფეროვნების პარკი და საექსპონიციო ფარა
- B15 აგროლოგიური ბაზარი
- B16 ცენტრალური ეპტოსადგომი
- B17 ლანდშაფტის ინტარკენციები
- B18 ქვეშეთის ქუჩა რეკონსტრუქცია
- B19 კომპლექსი და საკულტო ძეგლების რესტავრაცია
- B20 სახსოვრებალი ერთეულების აღდგენა
- B21 კულტურული მემკვიდრეობის მართვის გეგმა
- B22 ბიბლიოთეკის მოედანი
- B23 ქოროლო ბანაკი

საინფრასტრუქტურული ობიექტების განლაგების გეგმა

- C01 საოჯახო სასტუმროები
- C02 რძის/ ყვავის საწარმო
- C03 ფარმაცეუტის მართვა
- C04 საინფრასტრუქტურა
- C05 კაფეები
- C06 კამპინგის ზონა
- C07 ადგილობრივი რეწვის სახელოსნო
- C08 ოჯახი დაფუძნებული საბავშვო ბაღი

ჩატარებული კონსულტაციები

- არაგვის ლაგი 22 ნოემბერი 2022
- დუშეთის მუნიციპალიტეტი 24 იანვარი 2023
- საქართველოს განათლებისა და მეცნიერების სამინისტრო 29 მარტი 2023
- კროფანის უნარების სააგენტო 10 აპრილი 2023
- ოკუპირებული ტერიტორიებიდან დევნილთა, შრომის, ჯანმრთელობისა და სოციალური დაცვის სამინისტრო 12 აპრილი 2023
- ინფრასტრუქტურისა და რეგიონული განვითარების სამინისტრო 16 მაისი 2023
- საქართველოს ტურიზმის ეროვნული ადმინისტრაცია 16 მაისი 2023
- სოფლის განვითარების სააგენტო 19 მაისი 2023
- საქართველოს განათლებისა და მეცნიერების სამინისტრო 15 ივნისი 2023
- საქართველოს ტურიზმის ეროვნული ადმინისტრაცია 12 ივლისი 2023
- კულტურული მემკვიდრეობის დაცვის ეროვნული სააგენტო 13 ივლისი 2023
- მთის ტრანსპორტის სააგენტო (MTA) 14 ივლისი 2023

მესტია



შატილი



უზგული



სსმ



თუშეთი



განთიქა



- 1 • მართვის მექანიზმი
- 2 • განაშენიანების გეგმის გზამკვლევი
- 3 • სარეკონსტრუქციო ნაწილი ობიექტების მასალების და პროექტების შესახებ
- 4 • ლანდშაფტზე შეგარბილებელი ღონისძიებები;
- 5 • ბრენდინგისა და მარკეტინგის ჩარჩო;
- 6 • ინვესტიციების პრიორიტეტების გეგმა;
- 7 • ინვესტიციების პრიორიტეტების გეგმა - ეკონომიკური ანალიზი;

განაშენიანების გეგმის დამატებითი მასალა



- 1 • მართვის მექანიზმი
- 2 • განაშენიანების გეგმის გზამკვლევი
- 3 • სარეკონსტრუქციო ნაწილი ობიექტების მასალების და პროექტების შესახებ
- 4 • ლანდშაფტზე შეამარბილებელი ღონისძიებები;
- 5 • ბრენდინგისა და მარკეტინგის ჩარჩო;
- 6 • ინვესტიციების პრიორიტეტების გეგმა;
- 7 • ინვესტიციების პრიორიტეტების გეგმა - ეკონომიკური ანალიზი;

- ხადის ხეობის საკოორდინაციო ჯგუფი

ცენტრი ჩამოყალიბდება 3-4 მაღალკვალიფიციური წევრისგან, ძირითადად მართვის განათლებით/ გამოცდილებით, რომლებიც კანუნიზირებული იქნებიან განაშენიანების გეგმის ეფექტური აღსრულების უზრუნველყოფა და არსებული და დაგეგმილი ატრაქციების შენარჩუნებასა და სიცოცხლისუნარიანობაზე.

საჭიროების შემთხვევაში, ჯგუფი ასევე უზრუნველყოფს ხეობის შესახებ ინფორმაციის მიწოდებას შესაბამისი სტრუქტურებისთვის.

საკოორდინაციო ჯგუფის სეპარტლავებში სტაბუსი განისაზღვრება საქართველოს ეკონომიკისა და მდგრადი განვითარების სამინისტროს დაქვემდებარებით. ის აქტიურად ითანამშრომლებს ადგილობრივ მუნიციპალიტეტთან.



- 1 • მართვის მექანიზმი
- 2 • განაშენიანების გეგმის გზამკვლევი
- 3 • სარეკონსტრუქციო ნაწილი ობიექტების მასალების და პროექტების შესახებ
- 4 • ლანდშაფტზე შეამარბილებელი ღონისძიებები;
- 5 • ბრენდინგისა და მარკეტინგის ჩარჩო;
- 6 • ინვესტიციების პრიორიტეტების გეგმა;
- 7 • ინვესტიციების პრიორიტეტების გეგმა - ეკონომიკური ანალიზი;

- პროექტის აღწერა
- ფუნქციები, აქტივობები, პროექტები და პროგრამები
(მოკლე აღწერა და ვიზუალური მაგალითები)



- 1 • **მართვის მექანიზმი**
- 2 • **განაშენიანების გეგმის გზამკვლევი**
- 3 • **სარეკონსტრუქციო ნაწილი ობიექტების მასალების და პროექტების შესახებ**
- 4 • **ლანდშაფტზე შეამარბილებელი ღონისძიებები;**
- 5 • **ბრენდინგისა და მარკეტინგის ჩარჩო;**
- 6 • **ინვესტიციების პრიორიტეტების გეგმა;**
- 7 • **ინვესტიციების პრიორიტეტების გეგმა - ეკონომიკური ანალიზი;**

- **ელდგენისა და ახალი მშენებლობების მეთოდოლოგია**
(კონკრეტული რეკონსტრუქციების, მასალების და მიდგომების მიხედვით)
- **ტერიტორიის კეთილმოწყობის რეკონსტრუქციები**
- **საჯარო სივრცეების მოწყობის რეკონსტრუქციები**
- **ტიპიური პროექტები ახალი მშენებლობისათვის**



- 1 • **პართვის მეჯანიზმი**
- 2 • **განაშენიანების გეგმის გზამკვლევი**
- 3 • **სარეკონსტრუქციო ნაწილი ობიექტების მასალების და პროექტების შესახებ**
- 4 • **ლანდშაფტზე შემაჯავებელი ღონისძიებები:**
- 5 • **ბრენდინგისა და მარკეტინგის ჩარჩო:**
- 6 • **ინვესტიციების პრიორიტეტების გეგმა:**
- 7 • **ინვესტიციების პრიორიტეტების გეგმა - ეკონომიკური ანალიზი:**

- **მნიშვნელოვანი ხედვის წარმოდგენის იდენტიფიცირება**
- **მშენებარე ავტობანის ზეგავლენის კვლევა არსებულ ლანდშაფტზე**
- **შემაჯავებელი ღონისძიებების დადგენა ლანდშაფტზე ვიზუალური გამორეკლების და ხეივანის ღონის შემაჯავებლის მიზნით**



- 1 • **მართვის მექანიზმი**
- 2 • **განუზენიანების გეგმის გზამკვლევი**
- 3 • **საკომპენდაციო ნაწილი ობიექტების მასალების და პროექტების შესახებ**
- 4 • **ლანდშაფტზე შეამარბილებელი ღონისძიებები:**
- 5 • **ბრენდინგისა და მარკეტინგის ჩარჩო:**
- 6 • **ინვესტიციების პრიორიტეტების გეგმა:**
- 7 • **ინვესტიციების პრიორიტეტების გეგმა - ეკონომიკური ანალიზი:**

- **ხელახალი ხეობის განვითარების ბრენდინგისა და მარკეტინგის ჩარჩოს მოკლე მიმოხილვა**
- **წარმატებული და წარუმატებელი მაგალითების მიმოხილვა**
- **ბრენდ-მარკეტინგის სტრატეგიის შემუშავების მეთოდოლოგია**
- **ბრენდ სტრატეგიის მიზანი**
- **ბრენდ სტრატეგია**
- **ძირითადი გზავნილები (მესიჯი)**
- **მიზნობრივი აუდიტორია**

საკომპენდაციო არხები

- 1 • **მართვის მექანიზმი**
- 2 • **განაშენიანების გეგმის გზამკვლევი**
- 3 • **სარეკომენდაციო ნაწილი ობიექტების მასალების და პროექტების შესახებ**
- 4 • **ლანდშაფტზე შეამარბილებელი ღონისძიებები:**
- 5 • **ბრენდინგისა და მარკეტინგის ჩარჩო:**
- 6 • **ინვესტიციების პრიორიტეტების გეგმა:**
- 7 • **ინვესტიციების პრიორიტეტების გეგმა - ეკონომიკური ანალიზი:**

- **სახელმწიფო სტრატეგიების ზოგადი მიმოხილვა**
- **ადგილობრივი თემის საჭიროებები**
- **პროექტების დაჯგუფება სპეციფიკის მიხედვით**
 - A - საბაზისო ინფრასტრუქტურული პროექტები;
 - B - სპეციფიკური პროექტები;
 - C - ხელშეწყობის პროგრამები;
 - D - საკვლევი პროექტები.
- **პროექტების პრიორიტეტების განსაზღვრა**
- **პირველადი ჩარევების განსაზღვრა**
- **ხეობის მოსახლეობისა და ვიზიტორების რიცხვის ზრდის ანალიზი ფაზების მიხედვით**

- 1 • მართვის მექანიზმი
- 2 • განუხენიანების გეგმის გზამკვლევი
- 3 • სარეკომენდაციო ნაწილი ობიექტების მასალების და პროექტების შესახებ
- 4 • ლანდშაფტზე შეამარბილებელი ღონისძიებები;
- 5 • ბრენდინგისა და მარკეტინგის ჩარჩო;
- 6 • ინვესტიციების პრიორიტეტების გეგმა;
- 7 • ინვესტიციების პრიორიტეტების გეგმა - ეკონომიკური ანალიზი;

ჯონ სოლონი,
საერთაშორისო ექსპერტი-ეკონომისტი



გვერდობა
ყურადღებობისათვის